



ORDINE DEGLI INGEGNERI
PROVINCIA DI UDINE

ASSEMBLEA STRAORDINARIA

30 Novembre 2016

Sala conferenze Confindustria - largo C. Melzi, 2 Udine



ORDINE DEGLI INGEGNERI
PROVINCIA DI UDINE

Ing. Matteo Di Bert

-

Consigliere dell'Ordine degli Ingegneri della Provincia di Udine

CONSIGLIO IN CARICA QUADRIENNIO 2013-2017

Ha gestito principalmente le seguenti problematiche:

- Nota vicenda dell'addetto di segreteria e problematiche connesse (non possibilità di procedere a nuove assunzioni, organico sottodimensionato, lavoro interinale, lunga procedure di assunzione);
- **Inadeguatezza** della struttura della **Sede Attuale** e delle macchinose procedure interne fossilizzate (inadeguate ai tempi);
- Riforma delle professioni (DPR 137 del 07/08/2012), (**formazione professionale**, albo unico, Consiglio Terr. di Disciplina);
- Adempimenti per Trasparenza e Anticorruzione (ANAC);

PROBLEMATICHE SEDE/1

Inadeguatezza sede attuale:

- COSTI DI GESTIONE ELEVATI;
- PROBLEMI DI PARCHEGGIO;
- BARRIERE ARCHITETTONICHE;
- CARENZA DOCUMENTALE EDILIZIA;
- ASSENZA DI SEPARAZIONE DEGLI SPAZI DI LAVORO;
- SALE INADATTE E LIMITANTI;

**INDIPENDENTEMENTE DALLE SCELTE CHE FAREMO OGGI QUESTE
PROBLEMI CI DEVONO FAR RIFLETTERE!**

PROBLEMATICHE SEDE/2

Formazione professionale – confronto pre e post riforma

- **AUMENTO NUMERO CORSI OFFERTI;**
- **AUMENTO ORE FORMAZIONE EROGATE;**
- **INCREMENTO MOLE ORGANIZZATIVA;**
- **INCREMENTO SFORZO RICHIESTO COMMISSIONI E CONSIGLIO;**

**INDIPENDENTEMENTE DALLE SCELTE CHE FAREMO OGGI QUESTE
PROBLEMI CI DEVONO FAR RIFLETTERE!**

COME ABBIAMO OPERATO:

- Nomina di un gruppo di lavoro sul tema **SEDE**;
- Assemblea Ordinaria 27/04/2016 sancisce il mandato al Consiglio di procedere ad un indagine di mercato per l'individuazione della **SEDE** funzionalmente e finanziariamente più adeguata (**allegato Sub.2**);
- Inizio indagine di mercato (sopralluoghi, pubblicazioni, raccolta dati) (**allegato Sub.3**);
- Delibera del Consiglio del 29/06/2016 in merito alla necessità di separare la formazione dall'attività dell'Ordine mediante la creazione di una **FONDAZIONE**;
- Delibera del Consiglio del 15/09/2016, conclusioni analisi di mercato, scelta della sede da sottoporre all'Assemblea Straordinaria (**VOTO ALL'UNANIMITÀ DEL CONSIGLIO**);
- Assemblea straordinaria (prima e seconda convocazione).

REQUISITI GENERALI DI SCELTA:

- Separazione tra **SEDE** e **FONDAZIONE**, vicinanza delle due strutture per praticità, senza connessione fisica tra le due entità;
- Spazi delle **SEDE** proporzionati alle attività esclusivamente Ordinistiche;
- Spazi della **FONDAZIONE** flessibili (sale piccole e grandi), di rappresentanza (capaci di dare un volto nuovo al nostro Ordine) e spazi uffici per ospitare le nostre attività culturali;
- Rapida connessione con le arterie principali della viabilità (facilmente raggiungibile), parcheggio;
- Immediata fruibilità degli spazi, scartando formule come nuova costruzione e ristrutturazione.

REQUISITI SPECIFICI DI SCELTA:

SEDE

- Circa 200mq;
- Uffici Front office;
- Uffici non aperti al pubblico;
- Sala Consiglio;
- Presidenza;
- Archivio e Servizi.

**SPAZI NECESSARI ALLE SOLE
ATTIVITA' ORDINISTICHE!**

FONDAZIONE

- N.1 sala da almeno 100 posti;
- N.1/2 aule didattiche da 20/30 posti
- Uffici della Fondazione;
- Ufficio Rassegna T. e Associazione;
- Spazi per commissioni;
- Spazi per Sindacato;
- Archivi e Servizi.

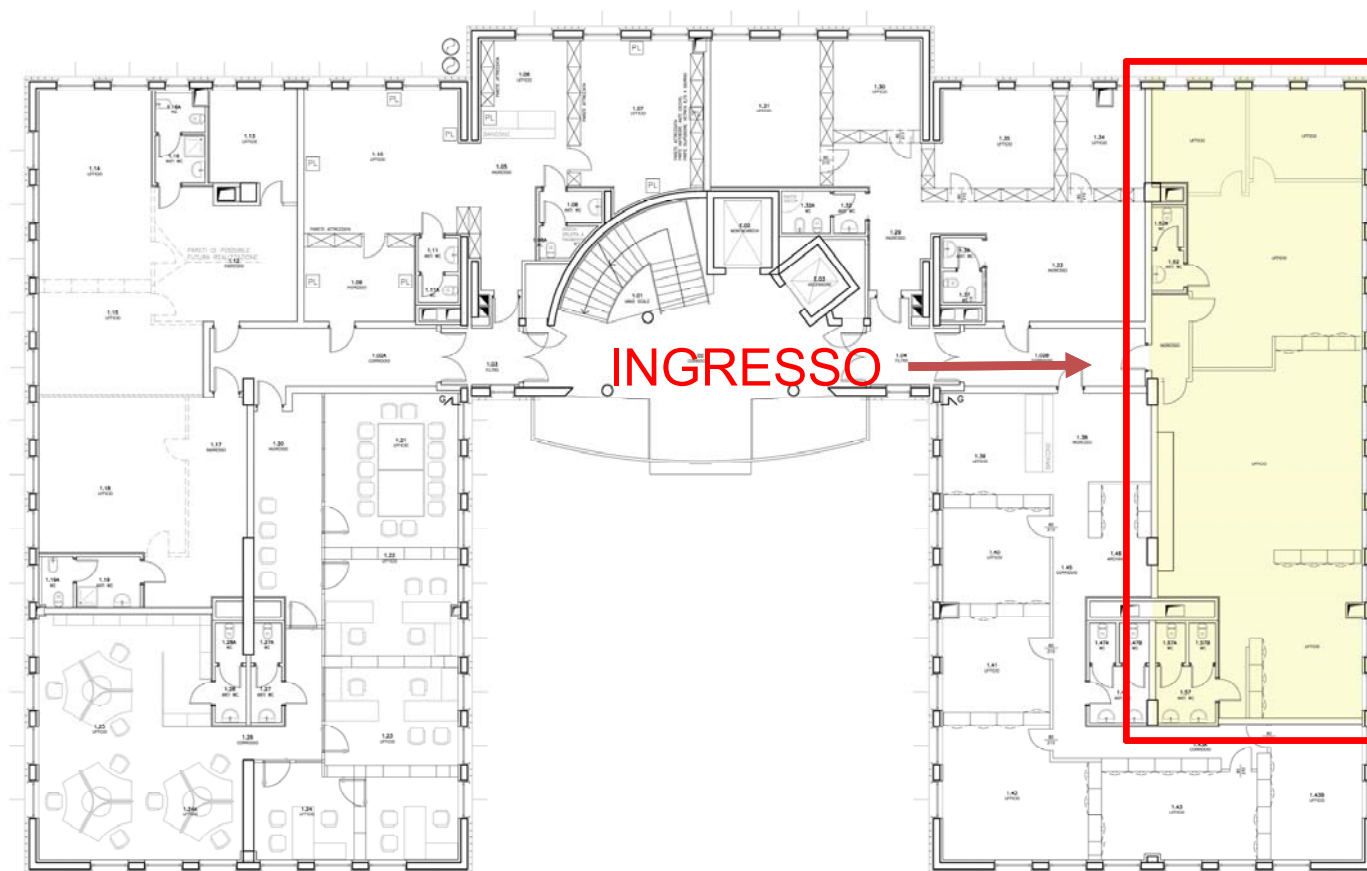
**SPAZI NECESSARI A COINVOLGERE
TUTTI GLI ATTORI DELLA VITA
DELL'ORDINE!**

**IL CONSIGLIO DELIBERAVA IL 15/09/2016
ALL'UNANIMITÀ L'IPOTESI N.5:**

PALAZZO DELLE PROFESSIONI



SEDE DELL'ORDINE



PIANO PRIMO

Circa 205mq

Uffici Front office

Uffici non aperti al pubblico

Ufficio di Presidenza

Sala Consiglio

Archivio

Servizi

**TUTTO GIA' PRONTO!
ARREDATO E FRUIBILE,
PICCOLI ADATTAMENTI
FUNZIONALI!**



Ingresso uffici Sede

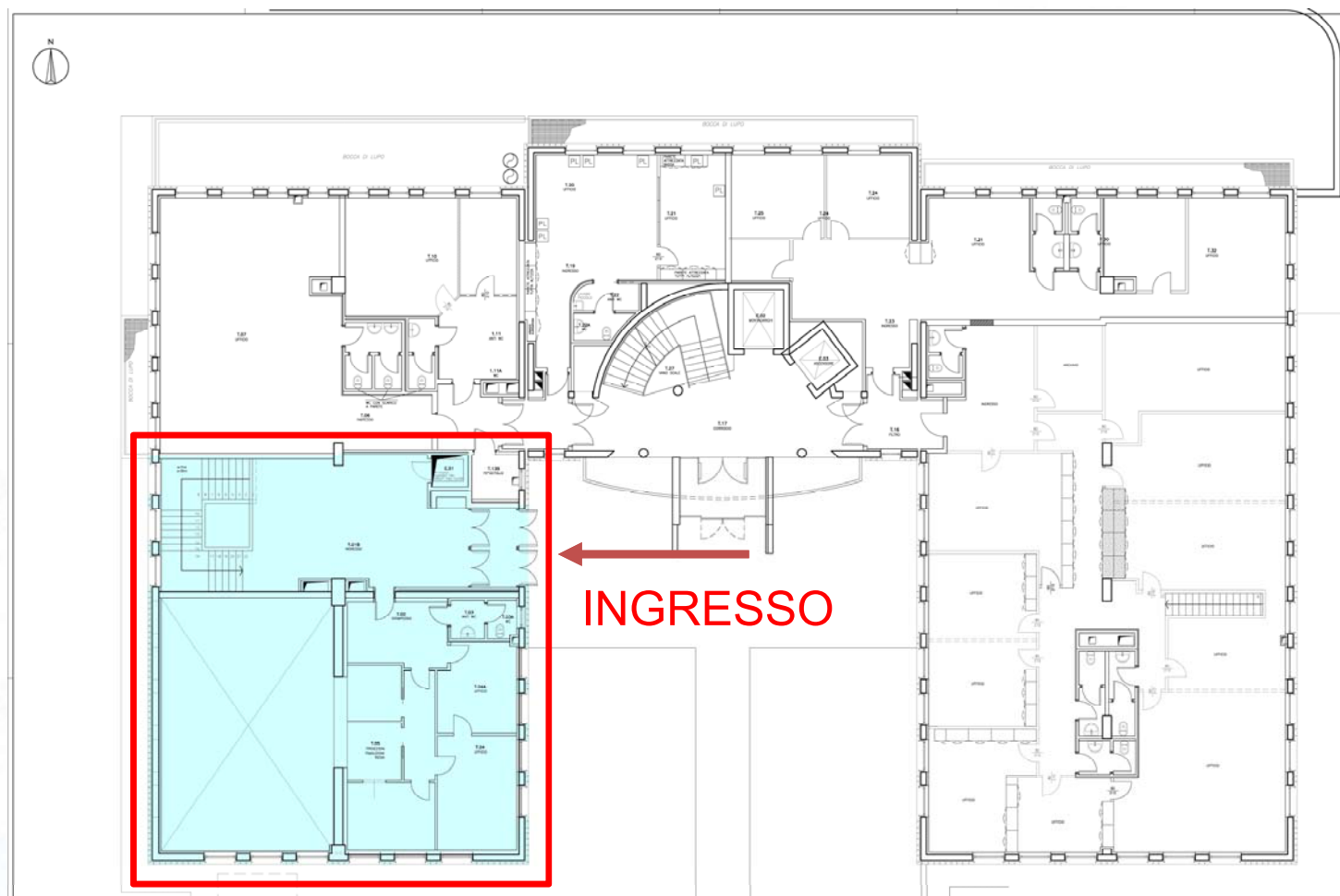


Sala riunioni e ufficio presidenza



Uffici e servizi

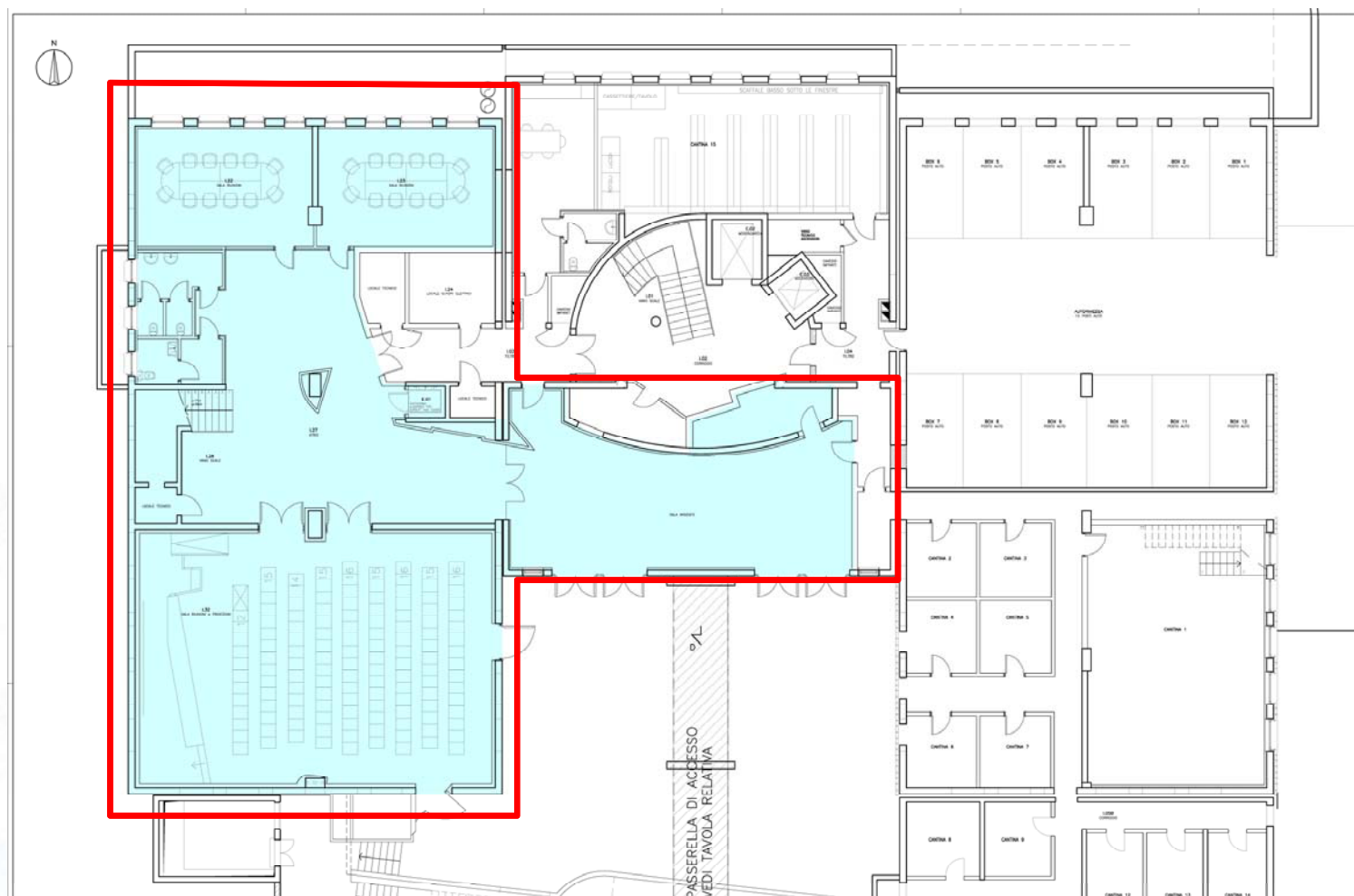
SEDE FONDAZIONE/1



PIANO TERRA
Circa 200mq
Help Desk
Uffici Fondazione
Rassegna T. e Associazione
Servizi

**TUTTO GIA' PRONTO!
ARREDATO E FRUIBILE,
PICCOLI ADATTAMENTI
FUNZIONALI!**

SEDE FONDAZIONE/2



LIVELLO -1

Circa 536mq

Sala Rossa 135 posti

Sala Azzurra 25 posti

Sala Gialla 30 posti

Atrio e Servizi

Zona rinfreschi

**TUTTO GIA' PRONTO!
ARREDATO E FRUIBILE,
PICCOLI ADATTAMENTI
FUNZIONALI!**



Help Desk/01



Help Desk/02



Zona uffici fondazione

PIANO TERRA
Circa 200mq
Help Desk
Uffici Fondazione
Rassegna T. e Associazione
Servizi



Hall Formazione



Sala Azzurra

LIVELLO -1

Circa 536mq

Sala Rossa 135 posti

Sala Azzurra 25 posti

Sala Gialla 30 posti

Atrio e Servizi

Zona rinfreschi

LIVELLO -1

Circa 536mq

Sala Rossa 135 posti

Sala Azzurra 25 posti

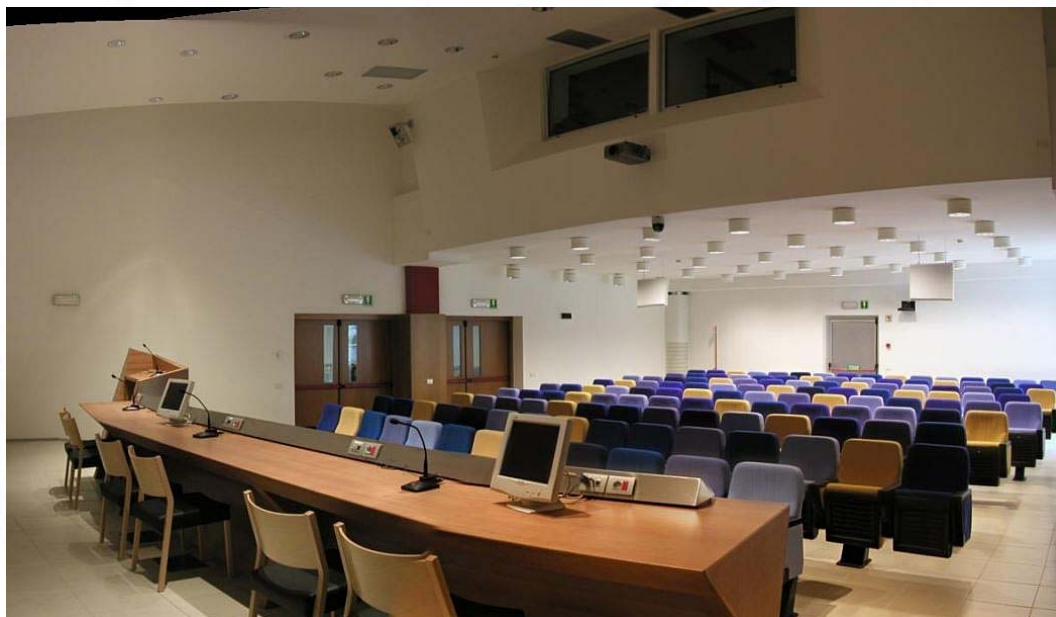
Sala Gialla 30 posti

Atrio e Servizi

Zona rinfreschi



Sala Rossa 01



Sala Rossa 02



Sala Gialla

PERCHE' FARE QUESTA **FONDAZIONE?**

1. Necessità separare l'attività dell'ORDINE in **ORDINE + FONDAZIONE;**
2. Per migliorare l'**IMMAGINE;**
3. Per dare nuovo impulso alle nostre **INIZIATIVE;**
4. Per **ANTICIPARE I TEMPI;**
5. Per questione di **OPPORTUNITÀ;**

PERCHE' FARE QUESTA FONDAZIONE/1

Necessità di separare ORDINE in **ORDINE + FONDAZIONE**;

- IL SOLITO CARROZZONE BUROCRATICO A RIMORCHIO! **NO IL CONTRARIO!**
- SOLITO PROGETTO INSOSTENIBILE ECONOMICAMENTE! **NO LE CIFRE DIMOSTRANO IL CONTRARIO!**
- TEMPO 5 ANNI NON AVREMO PIU' ISCRITTI! **FALSO (I NOSTRI DATI E DEL CNI MOSTRANO IL CONTRARIO)!**
- **SEPARAZIONE DEI COMPITI, MAGGIOR EFFICIENZA** DI ENTRAMBE LE STRUTTURE;
- LA FONDAZIONE **BRACCIO OPERATIVO** DELL'ORDINE, LIBERTA' D'AZIONE, MAGGIORI **SERVIZI**, LIBERARSI DAI MACCHINOSI MECCANISMI BUROCRATICI CUI DEVE SOTTOSTARE L'ORDINE IN QUALITÀ DI ENTE PUBBLICO NON ECONOMICO!

PERCHE' FARE QUESTA FONDAZIONE/2

Per migliorare l'**IMMAGINE**;

- **VERSO GLI ISCRITTI**, MAGGIOR EROGAZIONE DI SERVIZI, MAGGIOR QUALITA' DEGLI STESSI;
- **VERSO L'ESTERNO**, MAGGIOR INTERAZIONE CON ALTRE REALTÀ (ORDINI, COLLEGI, ENTI PUBBLICI E PRIVATI), FARSI PROMOTRICE PER CONTO DELL'ORDINE DI ATTIVITÀ VOLTE A TESSERE NECESSARIE RETI DI CONNESSIONE;
- RICOLLOCARSI AL **CENTRO DEL PANORAMA REGIONALE** E NON SOLO, DIVENTARE IL PUNTO DI RIFERIMENTO REGIONALE PER LE PROFESSIONI;

PERCHE' FARE QUESTA FONDAZIONE/3

Nuovo impulso alle nostre **INIZIATIVE** attualmente soffocate

- RIUNIRE TUTTE LE ATTIVITA' CULTURALI, FORMATIVE E DI SOCIALITÀ ATTORNO AD UN SOLO TAVOLO, SOTTO L' UNICO TETTO DELLA **FONDAZIONE**;
- RIVISITAZIONE DELLE ATTIVITA' EDITORIALI (Rassegna Tecnica e Notiziario Ingegneri), ASSOCIAZIONE INGEGNERI, ASSOCIAZIONE SPORTIVA, SINDACATO IN UNA NUOVA CHIAVE DI LETTURA PIU' MODERNA E ADATTA AI TEMPI, RIDUCENDO COSTI E AUMENTANDONE LA PRODUTTIVITÀ;
- MAGGIOR COINVOLGIMENTO SOPRATTUTTO DEI GIOVANI ISCRITTI! TUTTE LE ACCLAMATE INIZIATIVE A FAVORE E PER CONTO DEI GIOVANI COLLEGHI DOVE SONO!? MAGGIOR WELFARE E QUESTO PUO' ESSERE A CARICO DELLA **FONDAZIONE**. CREAZIONE DELLE CONDIZIONI AFFINCHÈ POSSANO NASCERE NUOVE PROPOSTE E INIZIATIVE.

PERCHE' FARE QUESTA FONDAZIONE/4

Per **ANTICIPARE I TEMPI**

- ACCORPAMENTO DEGLI ORDINI PROFESSIONALI PROPOSTA DI EMENDAMENTO DPR169/2005 (PREVEDE BASE VOLONTARIA, RIGUARDA ORDINI CON NUMERO DI ISCRITTI <1500);
- SIAMO L'ORDINE DEGLI INGEGNERI CON MAGGIOR ISCRITTI IN REGIONE, DOBBIAMO ASSUMERCI UN RUOLO DI CAPOFILA, TRAINANTE DELLA REGIONE FVG E DELLA FEDERAZIONE;
- IL TREND DELLA FORMAZIONE E' CRESCENTE, PARLARE DI PIATTAFORME E-LEARNING IN PROSPETTIVA E' LECITO E COMPLEMENTARE A QUESTA OPERAZIONE.

PERCHE' FARE QUESTA FONDAZIONE/5

Per questione di **OPPORTUNITA'**

- **MATURITÀ DEI TEMPI PER UN INVESTIMENTO ECONOMICO (Tassi e Valori immobili, capitalizzazione del bene);**
- **NECESSARIO CAMBIAMENTO, COME CARBURANTE PER UN INVESTIMENTO SUL FUTURO E COME STIMOLO A CAMBIARE E INNOVARCI;**
- **SOSTENIBILITA' ECONOMICA (basato sui costi e ricavi - accertato 2016);**

CONCLUSIONI

1. Investimento importante, **ma proporzionato al nostro bilancio**, assolutamente **coperto finanziariamente** alla luce del quadro economico, suffragato in oltre dai dati della formazione attuali;
2. Necessità di **cambiare atteggiamento**, finora attendista, senza coraggio di evolversi e cambiare aggiornandosi, rimettendo **l'INGEGNERE** al centro delle decisioni, senza subire le trasformazioni passivamente. Altresì rilevata necessità di **risolvere problemi** riscontrati dal Consiglio e di cui evidentemente finora non ci siamo fatti carico;
3. Il trend parla di **formazione** al centro della nostra vita di iscritti, non possiamo esternalizzare questo servizio, non possiamo dare ad un estraneo il potere di decidere cosa è giusto per noi e come ci dobbiamo formare! Dobbiamo farcene carico e tramutarlo in un vantaggio per noi stessi mediante **erogazione di più servizi!** Servizi che la **FONDAZIONE** deve comunque gestire secondo le indicazioni dell'Ordine;
4. Il voto oggi riguarda un investimento, ma non la mera espressione di un investimento economico, le tematiche e le sfaccettature coinvolte sono molte più di quelle economiche.



GRAZIE PER L'ATTENZIONE