

***ORDINE DEGLI INGEGNERI
della Provincia di Udine***

***Elezione del Consiglio dell'Ordine
per il quadriennio 2021-2025***

**Protocollo delle misure di prevenzione e per
il rispetto delle prescrizioni sanitarie relative
all'emergenza epidemiologica da Covid-19**

a tutela della salute del collegio elettorale, del personale
amministrativo e degli elettori

10 giugno 2021

Dati generali

<i>Gestore dell'attività</i>	Ordine degli Ingegneri della Provincia di Udine
<i>Sede</i>	33100 Udine (UD), via monte San Marco 56 tel. 0432 505305 fax 0432 503941 mail segreteria@ordineingegneri.ud.it
<i>Attività</i>	Elezione del Consiglio dell'Ordine per il quadriennio 2021-2025
<i>Oggetto</i>	Protocollo delle misure di prevenzione e per il rispetto delle prescrizioni sanitarie relative all'emergenza epidemiologica da Covid-19 a tutela della salute del collegio elettorale, del personale amministrativo e degli elettori
<i>Datore di lavoro e responsabile dell'attività</i>	presidente pro-tempore ing. Stefano Guatti domiciliato per carica presso la sede dell'Ordine degli Ingegneri
<i>Responsabile del servizio di prevenzione e protezione</i>	ing. Francesco Burba 33040 Campolongo Tapogliano (UD), corso A. Volta n. 9 tel. 0431 99575 port 348 2334940 mail francesco@studioburba.eu pec francescoburba@pec.it
<i>Medico competente</i>	dott. Antonio Rampino Coram Imprese srl 33100 Udine, via Teobaldo Ciconi n. 10/2 tel. 0432 585353 mail medlav@coram.it pec coramimpreses@pec.coram.it
<i>Ubicazione attività</i>	33100 Udine (UD), via monte San Marco 56
<i>Tecnico</i>	ing. Francesco Burba 33040 Campolongo Tapogliano (UD), corso A. Volta n. 9

Descrizione dell'attività

<i>Generalità</i>	<p>Con riferimento alla scadenza del mandato dell'attuale Consiglio l'Ordine degli Ingegneri, nell'ambito della propria attività istituzionale si sta attivando per organizzare le elezioni del nuovo Consiglio per il quadriennio 2021-2025.</p> <p>L'attuale situazione pandemica che ha colpito il Paese (e l'intero pianeta) ha ovviamente provocato conseguenze anche sulle attività dell'Ordine e posto dubbi e interrogativi in merito alla più idonea modalità di svolgimento della tornata elettorale.</p> <p>A tale riguardo il Consiglio Nazionale degli ingegneri, a livello nazionale, ha affrontato il problema, anche in collaborazione con gli altri Consigli nazionali, ponendo all'attenzione del</p>
-------------------	---

Governo ed in particolare del Ministero vigilante – il Ministero della giustizia – l'esigenza di assumere in via urgente tutte le decisioni necessarie per adeguare la normativa vigente alle condizioni attuali, del tutto imprevedibili, e trasformare le oggettive difficoltà del momento nell'opportunità di modernizzare e snellire le procedure elettorali garantendo la più ampia partecipazione democratica possibile.

Ricerca di idonee modalità di voto

Sussiste infatti l'esigenza di evitare assembramenti e affollamenti, predisponendo modalità di voto che mettano al riparo gli iscritti da rischi di possibili contagi.

Ipotesi di voto con modalità telematica

A seguito di tali indicazioni il Governo ha introdotto nei decreti Ristori e Ristori-bis le misure di cui agli articoli 31 e 31-bis che prevedono specifiche disposizioni volte a consentire lo svolgimento delle elezioni degli organi territoriali e nazionali degli ordini professionali con modalità telematiche da remoto, demandandone la disciplina a regolamenti dei consigli nazionali degli ordini.

Ipotesi di voto con modalità in presenza

Anche l'Ordine degli Ingegneri di Udine si è attivato per poter aderire alla piattaforma elettorale in corso di preparazione e implementazione a cura del C.N.I., ma al contempo, tenuto conto anche delle migliorate condizioni sanitarie generali, ha inteso considerare la possibilità di svolgimento delle elezioni con voto in presenza.

Le indicazioni del C.N.I.

Secondo la Circolare del C.N.I. 10/03/2021 prot. n. 707/XIX Sess./2021 *“ogni Consiglio territoriale in scadenza, che sia chiamato a indire le elezioni per il rinnovo delle cariche, può decidere, in piena autonomia, di svolgere le elezioni secondo la tradizionale modalità in presenza, disciplinata esclusivamente dalle regole del D.P.R. n. 169/2005 (...), ovvero svolgere le elezioni da remoto secondo le procedure previste dal citato Regolamento.”*

Nella prima ipotesi, ovvero qualora il Consiglio intendesse procedere allo svolgimento delle operazioni di voto in presenza, *sarà tenuto ad attestare, ai sensi dell'articolo 7, comma 2 del Regolamento recentemente adottato, “la*

sussistenza di adeguate condizioni di sicurezza nello svolgimento delle operazioni elettorali, in conformità ai protocolli sanitari e ad ogni altra pertinente disposizione di legge o regolamento in vigore”.

Finalità del presente protocollo

In relazione a tale opzione viene redatto il presente protocollo, volto a stabilire idonee misure e condizioni di sicurezza nel rispetto delle prescrizioni sanitarie relative all'emergenza epidemiologica da Covid-19 a tutela della salute del collegio elettorale, del personale amministrativo e degli elettori.

Misure di prevenzione del contagio

Personale previsto

Come da modalità consolidata in passato si prevede l'allestimento di un unico seggio elettorale presso la sede dell'Ordine, situata a Udine in via monte San Marco n. 56. La commissione elettorale sarà costituita da 3 persone (il Presidente e due scrutatori) con turni di 4 ore.

Addetti amministrativi

Presso gli uffici dell'Ordine degli ingegneri di Udine operano 3 lavoratori con mansioni amministrative e d'ufficio. Le postazioni di lavoro, installate ad idonea distanza, si trovano nel locale ufficio di fronte all'ingresso, da questo separato con porta e parete vetrata. L'ufficio ha idonee dimensioni e serramenti apribili.

Fasi di voto Elettori previsti

Sono previste tre fasi di voto in funzione della percentuale di votanti rispetto agli iscritti. Le esperienze pregresse indicano che la votazione raggiunge in genere il quorum necessario solo alla terza convocazione, con una partecipazione di circa 450 elettori su circa 1900 iscritti.

Area da utilizzare

Le operazioni di voto verranno svolte nell'atrio di ingresso della sede dell'Ordine, con le procedure e le modalità di seguito indicate, che costituiscono elementi prescrittivi e obbligatori per lo svolgimento della particolare attività. Lo spazio a disposizione presenta sufficiente ampiezza per la distribuzione dei tavoli e degli apprestamenti necessari per la

presenza a carattere continuativo dei componenti della commissione elettorale e l'accesso di un elettore alla volta.

Affollamento massimo

Si prevede pertanto, nello spazio dedicato alle operazioni elettorali, un affollamento massimo costituito da 3 componenti la commissione + 1 elettore + 1 addetto segreteria (a carattere temporaneo in caso di necessità contingente per approvvigionamento materiale di cancelleria o problemi pratici particolari) = 5 persone

Interferenze con addetti amministrativi

Gli addetti amministrativi dell'Ordine utilizzeranno, per entrare e uscire dai locali, il medesimo ingresso previsto per gli elettori. Per evitare interferenze gli orari saranno comunque differenziati.

Microclima e ricambio aria

Durante le operazioni di voto (che si svolgeranno presumibilmente nella stagione calda) un'anta della porta di ingresso verrà mantenuta costantemente aperta per consentire un idoneo ricambio d'aria nell'ambiente.

L'atrio dispone inoltre di un convettore che costituisce terminale dell'impianto di condizionamento e, in caso di necessità, potrà essere attivato per mitigare eventuali temperature elevate (si rileva peraltro che l'edificio, con facciata principale rivolta a sud, dispone di un buon isolamento dalla temperatura esterna e dall'irraggiamento diretto del sole).

Predisposizioni specifiche

Entro l'atrio saranno disposte quattro scrivanie, due a destra (una per il presidente di seggio ed una per l'elettore, quest'ultima dotata di un pannello di schermatura perimetrali) e due a sinistra (una per ciascun scrutatore).

Sulle scrivanie del Presidente di seggio e degli scrutatori saranno installati appositi schermi in plexiglas.

In tal modo sarà possibile mantenere separazione e idonee distanze, comunque non inferiori al metro, in tutte le fasi di voto.

Saranno disponibili distributori di soluzione idroalcolica sul tavolo degli scrutatori e sul tavolo del presidente di seggio.

<i>Modalità di voto</i>	<p>In particolare l'elettore entrerà e sarà invitato a disinfettarsi le mani con l'apposito distributore all'ingresso (qualora già non l'abbia fatto utilizzando il distributore di soluzione idroalcolica posto all'esterno).</p> <p>Consegnerà quindi agli scrutatori sulla destra la dichiarazione relativa al suo stato di salute con specifico riferimento ai sintomi da Covid-19 e alla temperatura corporea (il modulo e le relative indicazioni verranno inviati con messaggio di posta elettronica a tutti gli iscritti) unitamente a fotocopia del documento di riconoscimento.</p> <p>Su richiesta mostrerà il documento di riconoscimento agli scrutatori sulla destra trattenendolo in mano (ed evitando quindi che lo scrutatore debba prenderlo in mano); gli verranno consegnate la scheda per votare e una penna omaggio per la compilazione (che resterà al singolo elettore, si è previsto infatti di consegnare una penna a ciascuno dei votanti per limitare i contatti con lo stesso oggetto da parte di più persone).</p> <p>Con tali elementi si recherà alla scrivania dedicata e protetta con pannelli per assicurare la riservatezza dell'espressione di voto; piegherà quindi la scheda compilata e la inserirà nell'urna posta di fronte all'ultima scrivania (la più vicina all'uscita sulla sinistra), ove firmerà altresì l'apposito registro per poi uscire.</p> <p>Solo dopo l'uscita e l'allontanamento dell'iscritto che ha votato potrà entrare l'elettore successivo.</p>
<i>Area di attesa degli elettori</i>	<p>Considerato che in genere gli iscritti si recano al voto in maggior numero negli ultimi quattro giorni verrà allestita all'esterno della sede dell'Ordine una specifica area di attesa (per quanto anche in passato non si siano mai verificate vere e proprie condizioni di affollamento).</p> <p>Di fronte all'ingresso sono infatti presenti percorsi pedonali pavimentati, aiuole inerbite e due aree di parcheggio per le vetture ai due lati del percorso pedonale centrale.</p>
<i>Installazione di gazebo e separatori di percorso</i>	<p>A ridosso dell'ingresso sarà posto in opera un gazebo per protezione delle persone in attesa dal sole o dalla pioggia; con delimitazioni costituite da cavalletti, catenelle o pannelli saranno separati i percorsi esterni degli iscritti in ingresso rispetto a quelli in uscita.</p>

*Apprestamenti
zona ingresso*

Nella zona di ingresso saranno installati:

- segnali colorati adesivi a pavimento indicanti i sensi di percorrenza (area di sosta - ingresso - uscita);
- cartelli con indicazione dei comportamenti da tenere, degli obblighi (mantenimento della distanza interpersonale, obbligo di uso della mascherina correttamente indossata, obbligo di detergere le mani con l'apposita soluzione idroalcolica, preparazione del modulo di autodichiarazione con copia del documento di riconoscimento, preparazione del documento di riconoscimento originale) e delle modalità previste per il voto;
- distributore di soluzione idroalcolica per le persone che entrano;
- distributore di soluzione idroalcolica per le persone che escono.

*Obbligo del
distanziamento e
di mascherina*

Tutte le persone presenti (scrutatori, presdiente di seggio, elettori, impiegati amministrativi), sia all'esterno che all'interno della sede dell'Ordine, dovranno rispettare il distanziamento interpersonale di almeno 1 metro e indossare la mascherina (di tipo chirurgico o FFP2).

La mascherina dovrà essere applicata e mantenuta correttamente con copertura sia della bocca che del naso durante l'intero periodo di permanenza nell'area di attesa esterna e all'interno della sede dell'Ordine.

*Accertamento
condizioni di
salute*

Le condizioni di salute delle persone che accederanno alla sede per il voto saranno verificate con la consegna di apposita autodichiarazione sottoscritta sulla base di modulo predisposto con la collaborazione del medico competente dell'Ordine e preventivamente inviato a tutti gli iscritti (anche allo scopo di evitare la necessità di compilazione sul posto).

A tale dichiarazione l'iscritto dovrà allegare fotocopia del documento di riconoscimento, così da evitare la necessità per lo scrutatore di maneggiare il documento originale.

<i>Misurazione della temperatura a campione</i>	A turno uno scrutatore procederà alla verifica a campione della temperatura di alcuni elettori utilizzando lo scanner manuale in dotazione all'Ordine degli Ingegneri.
<i>Divieto di accesso a persone positive o con temperatura corporea elevata</i>	Sarà vietato l'ingresso alle persone risultate positive al corona-virus o che presentano una temperatura corporea pari o superiore a 37,5° e/o sono entrate in contatto con persone risultate positive al corona-virus.
<i>Servizi igienici</i>	<p>Sono presenti due servizi igienici separati e destinati all'uso di maschi e femmine.</p> <p>Si prevede la possibilità che possano essere utilizzati dai componenti della commissione elettorale ed eventualmente anche da qualche iscritto entrato per votare.</p>
<i>Pulizia e sanificazione</i>	<p>Si prevede la presenza, durante le operazioni di voto, di un'addetta delle pulizie per una sanificazione più frequente dei servizi igienici in funzione dell'afflusso di persone (ad esempio ogni ora) e per la pulizia e sanificazione delle superfici interessate dalla presenza di persone (le scrivanie dei componenti della commissione elettorale e in particolare la scrivania e la sedia utilizzate da ciascun elettore).</p> <p>La ditta incaricata della pulizia e della sanificazione della sede dell'Ordine già dispone di personale formato, di attrezzature e di prodotti idonei.</p>
<i>Procedura per i componenti della commissione</i>	<p>I componenti della commissione elettorale (presidente e scrutatori) rispetteranno le disposizioni, le procedure e le regole di comportamento e in particolare:</p> <ul style="list-style-type: none"> • detergeranno frequentemente le mani con la soluzione idroalcolica messa a disposizione sulle rispettive scrivanie; • inviteranno l'elettore a consegnare o lasciare sul tavolo il modulo di dichiarazione con allegata la fotocopia del documento di riconoscimento; • in caso di necessità chiederanno all'elettore di esibire il documento di riconoscimento originale cercando di verificarlo senza necessariamente prenderlo in mano e maneggiarlo;

- utilizzeranno ciascuno la stessa penna senza scambiarsela;
- alla fine del turno ciascuno di essi porterà con sé la penna utilizzata in modo da non scambiarla con gli scrutatori del turno successivo;
- rispetteranno la distanza interpersonale anche durante le operazioni di spoglio delle schede e scrutinio.

Non si prevede la consumazione di pasti all'interno della sede; in ogni caso dopo lo svolgimento delle attività previste i componenti della commissione elettorale detergeranno idoneamente le mani prima di consumare alimenti o bevande. La consumazione di bevande quali caffè o tè dovrà essere effettuata utilizzando recipienti monouso e adottando modalità atte a evitare il contatto con essi di persone diverse.

Valutazione conclusiva

Considerate le caratteristiche degli ambienti e dei luoghi, le modalità previste per l'eventuale voto in presenza, le procedure stabilite sia per la commissione elettorale, sia per gli iscritti che si recano a votare si ritiene che sussistano adeguate condizioni di sicurezza nello svolgimento delle operazioni elettorali, in conformità ai protocolli sanitari e ad ogni altra pertinente disposizione di legge o regolamentare in vigore.

Allegati

- Modello autocertificazione

Il tecnico

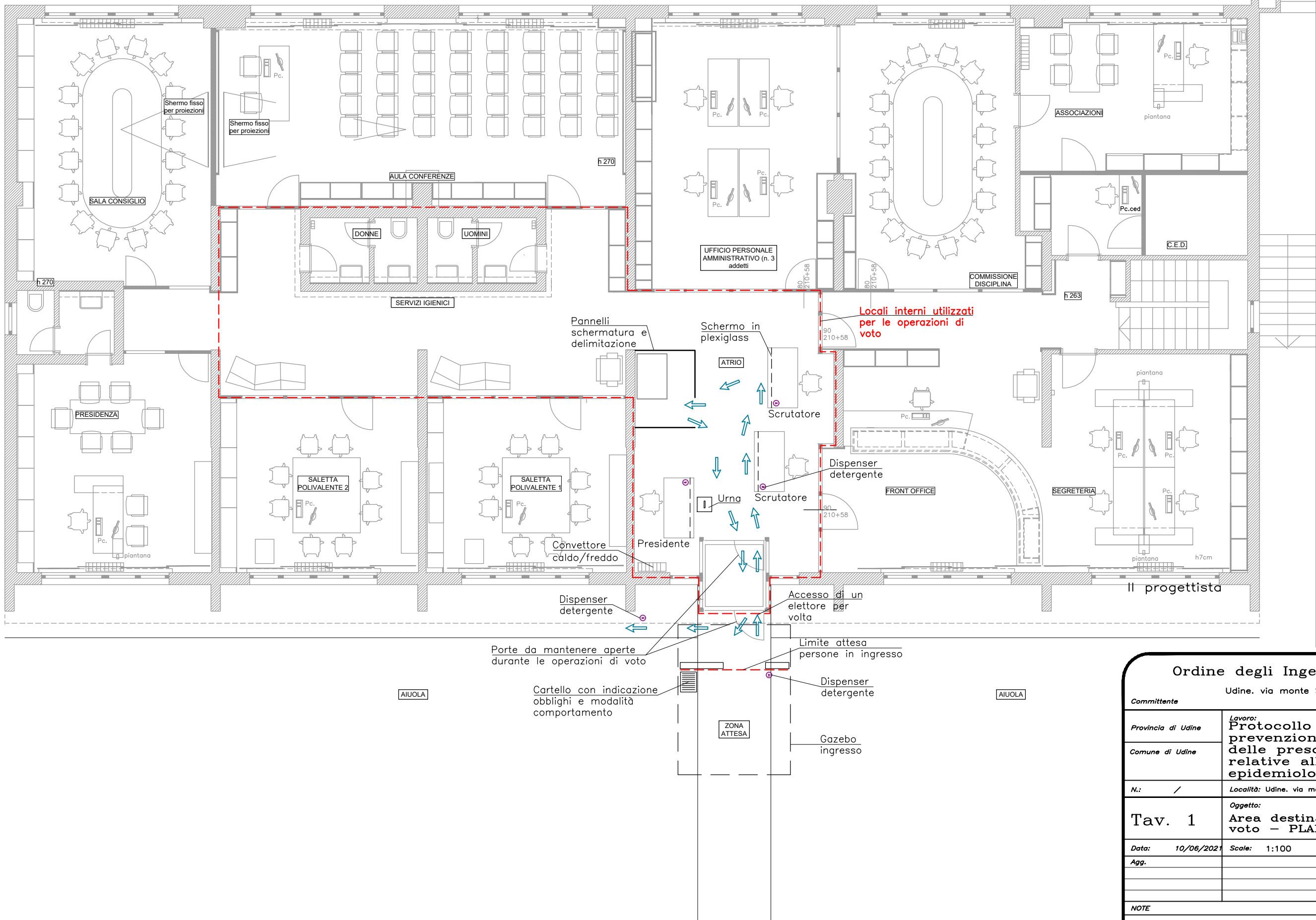


Francesco Burba

Sommario

<i>Dati generali.....</i>	<i>2</i>
<i>Descrizione dell'attività.....</i>	<i>2</i>
<i>Misure di prevenzione del contagio.....</i>	<i>4</i>
<i>Valutazione conclusiva.....</i>	<i>9</i>
<i>Allegati.....</i>	<i>9</i>
<i>Sommario.....</i>	<i>10</i>

PIANTA PIANTA PIANO TERRA
Scala 1:100



Ordine degli Ingegneri di Udine	
Udine. via monte San Marco 56	
Committente	
Provincia di Udine	Lavoro: Protocollo delle misure di prevenzione e per il rispetto delle prescrizioni sanitarie relative all'emergenza epidemiologica da Covid-19
Comune di Udine	
N.:	Località: Udine. via monte San Marco 56
Tav. 1	Oggetto: Area destinata alle operazioni di voto – PLANIMETRIA
Data: 10/06/2021	Scale: 1:100
Agg.	
NOTE	
Francesco Burba ingegnere	
33040 Campolongo Tapogliano (UD), corso Volta n. 9 telefono 0431-99575 – e-mail francesco@studioburba.eu	